

# RÔLE DE L'INFIRMIÈRE AUXILIAIRE DANS LA DÉMARCHE DE SOINS EN CHSLD

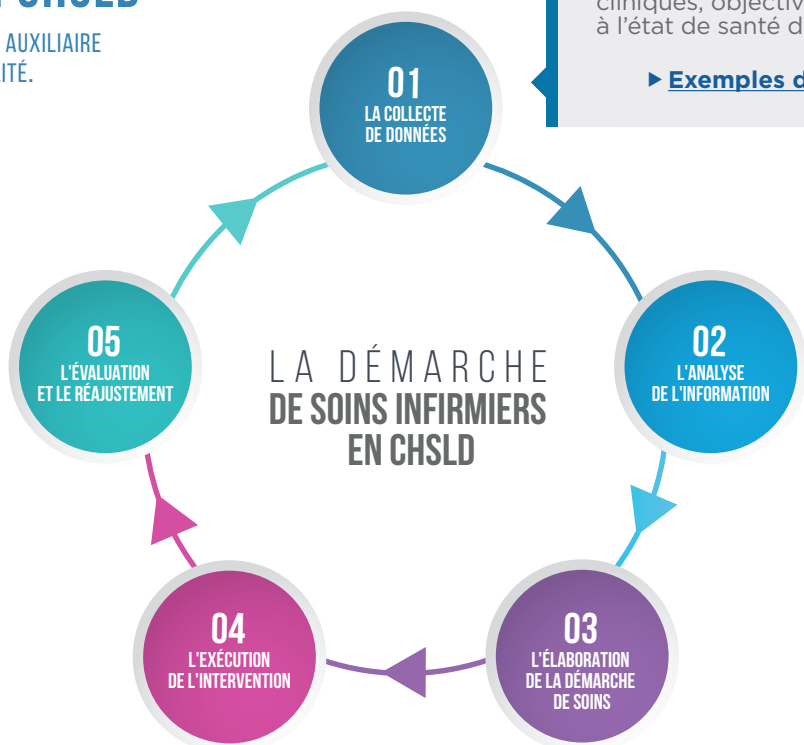
DANS L'ENSEMBLE DE LA DÉMARCHE DE SOINS, L'INFIRMIÈRE AUXILIAIRE DÉTERMINE LES ACTIONS QUI RELÈVENT DE SA RESPONSABILITÉ.

L'infirmière auxiliaire contribue à l'évaluation de l'état de santé en collaboration avec les professionnels habilités à évaluer. Ensemble, ils vérifient l'efficacité des soins effectués. L'infirmière auxiliaire ajuste ses interventions afin d'assurer l'atteinte des objectifs et des buts fixés dans la démarche de soins.

► [Exemple d'activités liées à l'évaluation](#)

En tout temps, l'infirmière auxiliaire utilise son jugement clinique pour recueillir des données, observer les manifestations cliniques, objectives et subjectives et relier ses observations à l'état de santé de la personne et aux pathologies.

► [Exemples d'activités liées à la collecte de données](#)



L'infirmière auxiliaire collabore étroitement avec les différents intervenants en transmettant fidèlement et avec discernement toutes les informations obtenues. Elle analyse ainsi l'information afin de contribuer, avec les autres membres de l'équipe interdisciplinaire, à l'évaluation de l'état de santé de la personne afin d'identifier les problèmes de santé.

► [Exemples d'activités liées à l'analyse de l'information](#)

L'infirmière auxiliaire planifie et priorise ses interventions. En respectant la démarche de soins, elle applique différentes méthodes de soins avec jugement et autonomie dans le respect de son champ d'exercice.

► [Exemple d'activités liées à l'exécution de l'intervention](#)

L'infirmière auxiliaire collabore avec différents intervenants à la détermination des besoins de la personne, à la planification des soins, des interventions et des services. Ainsi elle collabore avec l'infirmière à la détermination du plan thérapeutique infirmier (PTI), du plan de soins et de traitements infirmiers, du plan de traitement d'une plaie.

► [Exemple d'activités liées à l'élaboration de la démarche de soins](#)

## Exemples d'activités liées à la collecte de données :

- Effectuer une collecte de données à la suite d'un nouveau symptôme
- Évaluer la douleur à l'aide d'une échelle
- Effectuer une collecte de données à l'aide d'un outil spécifique à la personne âgée
- Effectuer une collecte de données suite à une chute
- Intervenir auprès des préposés aux bénéficiaires pour recueillir de l'information
- Observer et noter tous signes de détérioration
- Compléter l'échelle de Braden en présence d'une nouvelle rougeur

[!\[\]\(3dfb8d66e81160ad61421a3452093d1b\_img.jpg\) Retour](#)

## Exemples d'activités liées à l'analyse de l'information :

- Relier les signes et symptômes aux pathologies et à l'état de santé de la personne
- Assurer la surveillance et le suivi des données de la personne
- Rechercher les causes d'une manifestation inhabituelle chez la personne
- Utiliser son jugement clinique pour créer des liens entre l'état de la personne et les suivis à effectuer

◀ [Retour](#)

## Exemple d'activités liées à l'élaboration de la démarche de soins :

- Émettre des suggestions de soins ou des interventions adaptées aux besoins de la clientèle gériatrique
- Aviser l'infirmière en présence d'une rougeur persistante
- Participer activement aux rencontres d'équipes et interdisciplinaires

◀ [Retour](#)

## Exemple d'activités liées à l'exécution de l'intervention :

- Irriguer une oreille interne
- Assister le médecin lors de la visite médicale
- Installer un BiPAP
- Administrer un vaccin
- Effectuer les soins de trachéostomie et nettoyer la canule interne
- Administrer un médicament PRN
- Changer une sonde sus-pubienne
- Effectuer une cautérisation de plaie au nitrate d'argent

◀ [Retour](#)

## Exemple d'activités liées à l'évaluation et au réajustement :

- Effectuer le suivi d'un nouveau médicament ou d'un nouveau traitement
- Signaler et noter tous signes et symptômes de détérioration
- Déceler les complications chez la clientèle gériatrique
- Effectuer le suivi d'une plaie en complétant la feuille de suivi de plaie